

UN BATEAU

Fiche technique LIEUX NON-ÉQUIPÉS

(Mise à jour le 13 janvier 2025)



**Pour les lieux non-équipés ce spectacle peut être autonome techniquement.
Une adaptation sera possible.**

PRÉSENTATION DU SPECTACLE

Spectacle pluridisciplinaire (marionnettes, musique & film animé)

Tout public à partir de 3 ans

Durée : 40 minutes

Jauge : 50 à 150 personnes

Spectacle frontal

CONTACT TECHNIQUE

Max Legoubé

+33 (0)6 71 23 25 68

contact@compagniesanssoucis.com

ou

Alexandre Gauthier

+33 (0)6 50 78 38 03

CONTACT DIFFUSION / PRODUCTION

Elodie Lebrun

+33 (0)6 17 77 39 31

contact@compagniesanssoucis.com

EQUIPE

2 à 4 personnes en tournée

2 artistes au plateau (marionnettiste & musicien) + 1 personne à la régie ou le metteur en scène (sur certaines dates) + 1 chargée de développement (sur certaines dates)

Max Legoubé : metteur en scène

Max Legoubé ou Alexandre Gauthier : marionnettistes

Walter Loureiro ou Marion Motte : musiciens, bruiteurs

Laslo Loureiro : régisseur

Elodie Lebrun : chargée de développement

ACCUEIL DES SPECTATEURS

Gradin obligatoire ou autres assises permettant plusieurs hauteurs.

Possibilité d'installer les spectateurs des premiers rangs sur des coussins si pas de gêne à la visibilité.

Les artistes seront déjà sur scène lors de l'entrée du public. Merci de prévoir celle-ci au dernier moment et la plus efficace possible.

INSTALLATION

6h nécessaires. A étudier en fonction de la configuration et de l'équipement de la salle.

Une fois l'installation effectuée (si à J-1), prévoir une arrivée de l'équipe 1h à 1h30 avant le début de la première représentation.

3 représentations maximum par jour.

En cas de représentations successives dans la même journée, prévoir 1h30 entre le début de la première et le début de la deuxième (mise, nettoyage plateau, pause).

Démontage à l'issue de la dernière représentation : 1h à 1h30 maximum

Les artistes assurent la technique depuis la scène ou sur une petite régie cachée sur le plateau à jardin.

BESOINS EN PERSONNEL

Deux personnes pour aider au déchargement, à l'installation, au démontage et au chargement.

Pendant la représentation (si l'équipe artistique est seulement composée de 2 personnes) : **Un complice** pendant les représentations pour tirer sur un fil à deux reprises.

BESOINS AU PLATEAU

Salle noire

Boite noire idéalement ou un fond noir et des pendrillons sur les côtés (du tissu noir simple peut suffire)

Sol noir (tapis de danse, éviter la moquette, utilisation de sable dans le spectacle)

Ouverture : 8m minimum / Profondeur : 6m minimum / Hauteur : 3,10 minimum

(Une adaptation est possible pour un espace un peu plus petit, en discuter)

Ce spectacle est conçu pour s'adapter à différents types de salles.

Le plateau devra être entièrement dégagé à l'arrivée de l'équipe.

Merci de prévoir balai, balayette, pelle et aspirateur pour nettoyer le plateau (le sable s'éparpille).

LA COMPAGNIE APPORTE

- Une table placée au centre du plateau et recouverte de sable (espace de manipulation)

- Du sable

- Un écran de 5m x 3m mobile sur poulies à suspendre sur l'équipement de la salle si possible ou sur un cadre fourni par la compagnie

- Un vidéo projecteur

- un orgue à images également support de manipulation placé à cour

- Le système son

- les lumières et supports

- les accroches et les poids pour permettre l'envolée finale du bateau au dessus du gradin et des spectateurs. Un fil sera tendu pour faire glisser un élément de jeu (le bateau) d'environ 1kg (cf. photo ci-contre). Attention forte tension !

- Le bateau au format standard et dans un format plus réduit (au besoin, pour s'adapter à la salle)

ACCUEIL, BESOINS

Une loge chauffée minimum (ou un espace pour se changer et faire une pause)

Un catering (Café, thé, eau, quelques encas)

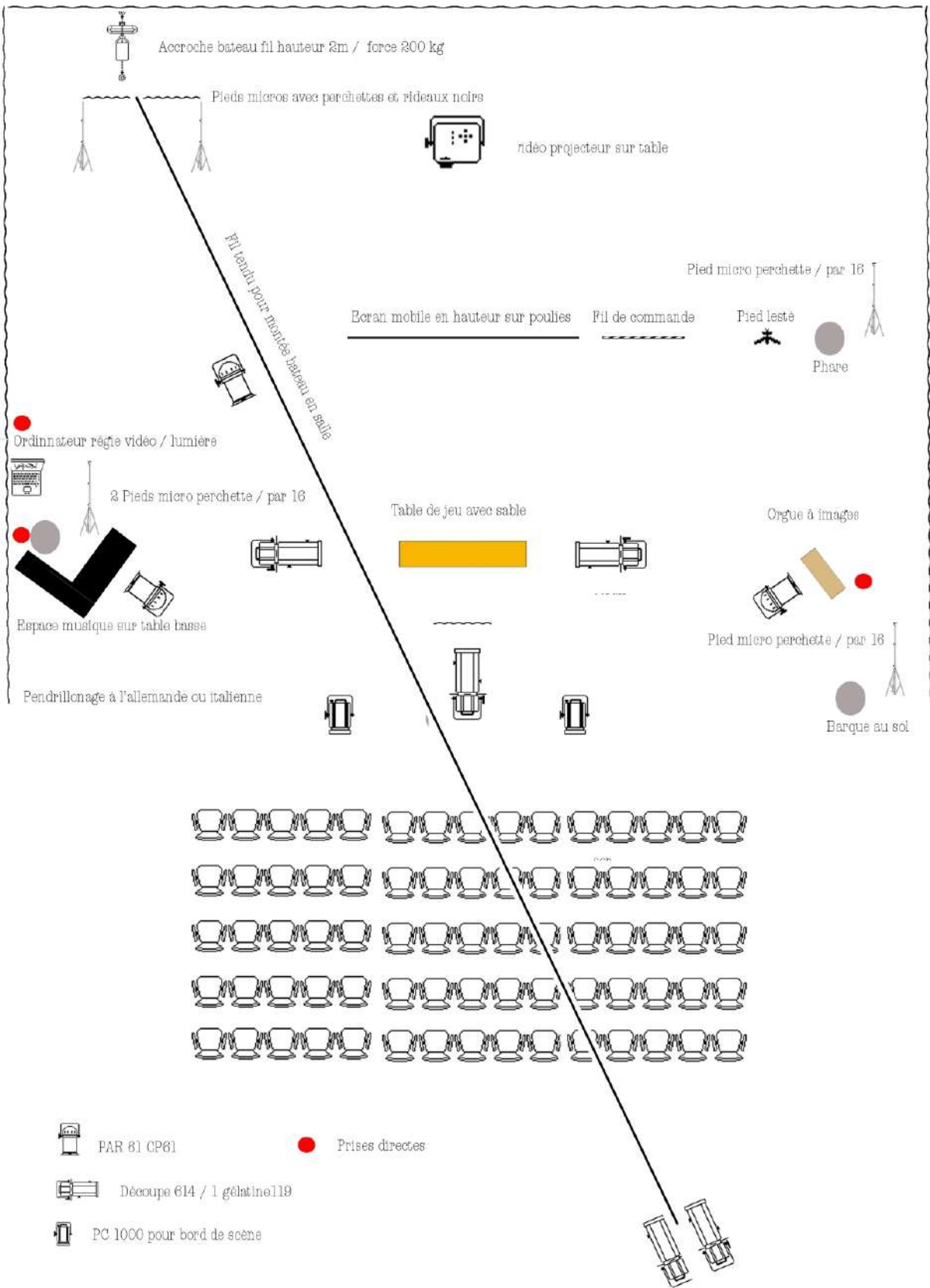
Repas & Hébergement (en défraiement ou prise en charge directe)

2 à 4 personnes en tournée. La Chargée de développement de la Compagnie peut être amenée à accompagner l'équipe sur certaines dates ainsi que le metteur en scène ou un/e régisseur/se.

Pas de régime alimentaire particulier

Chambres singles pour chaque membre de l'équipe

PLAN DE FEUX :



TRANSPORT

La Compagnie se déplace avec un utilitaire minimum H1L2 (ou un véhicule similaire en cas de location), depuis Caen et ses environs, pour 3 personnes maximum et tout le matériel.

Merci de prévoir un emplacement de parking adapté, gratuit et sécurisé pour le garer à proximité de la salle de spectacle et de l'hébergement durant toute la durée de l'accueil.

En cas de parking payant, ce sera à l'organisateur de prendre en charge les frais.

Lors de ses déplacements, la Chargée de développement de la Compagnie vient en train ou avec son véhicule personnel.

LIEN POUR TELECHARGER DES PHOTOS

Exemple de représentation dans un lieu non-dédié ci-dessous, MJC de Potigny (14) :

Installation d'une boîte noire par l'équipe d'accueil.



COMPAGNIE SANS SOUCIS

15 bis rue Dumont d'Urville 14000 Caen - France
www.compagniesanssoucis.com

GRADIN

Si la salle n'est pas équipée, la Compagnie peut apporter son propre gradin (sous réserve de disponibilité et moyennant un forfait de location).

Prévoir 2 personnes pour aider à le décharger, l'installer, le désinstaller et le charger.

Ajouter 45 minutes au montage et 45 minutes au démontage.

Dimensions : 6m de largeur x 4m de profondeur x 1,41m de hauteur pour la dernière assise

Jauge en scolaire avec le gradin de la Cie : 60 enfants / jauge en TP : 40 à 50 personnes maximum. Gradin en arc de cercle. Nous vous invitons à ajouter des assises sur les côtés (bancs, chaises) pour augmenter la capacité d'accueil, comme sur la photo ci-dessous.

Le gradin complet, en arc de cercle



Le gradin droit, sans la partie centrale, jauge plus réduite



Le gradin complet, avec un banc et des assises ajoutées devant et sur les côtés par le lieu d'accueil

